

株主のみなさまへ

株主のみなさまには、平素より格別のご高配を賜り厚くお礼申し上げます。

ここに、第118期（2023年1月1日から2023年12月31日まで）における概要をご報告申し上げます。

代表取締役社長兼COO 荒賀 誠



経営理念の継承と事業の深化をもって企業価値の向上に努めてまいります。

当連結会計年度における世界経済は、インフレの長期化に伴う欧米を中心とする金融引き締めに加え、中東やウクライナ情勢等の地政学リスクの高まりや中国経済の減速懸念等により、依然として先行き不透明な状況が続いております。わが国においては、ウィズコロナにおける消費活動の活発化やインバウンド需要の回復、雇用環境の改善等により景気に持ち直しの動きが見られる一方で、海外経済の減速や物価上昇による実質賃金の伸び悩み等により力強さを欠く状況となりました。

このような経営環境において、当社グループは、持続可能な成長重視の4つの戦略（事業拡大戦略・環境戦略・人財戦略・財務戦略）を掲げた中期経営計画「Mission G-second（2023年～2025年）」のもと、欧州市場への進出のほか、生産性向上とCO₂排出量削減を目的とした生産拠点の集約・最適化、中期経営計画目標に連動した株式報酬制度の導入、グループ資金の有効活用による有利子負債の削減等、当社グループや社会を取り巻く課題に対して、積極的に取り組みました。

その結果、当連結会計年度の売上高は、過去最高の447億4千4百万円（前期比1.6%増）という結果を残すことができました。一方、利益については、資源価格の高止まりや原材料価格高騰の影響を受け、営業利益は26億1千4百万円（前期比10.8%減）、経常利益は28億3千5百万円（前期比12.4%減）、親会社株主に帰属する当期純利益は17億3千4百万円（前期比5.1%減）となりました。

中期経営計画の2年目となる2024年度も引き続き4つの成長戦略（事業拡大・環境・人財・財務）を実践するとともに、初年度で見えた課題を解決するために、競合他社を上回るブランド力、製品力、組織力を強化し、収益力でもトップを目指してまいります。

株主のみなさまにおかれましては、今後とも倍旧のご支援・ご鞭撻を賜りますよう、よろしくお願い申し上げます。

売上高

44,744百万円

前期比 +1.6%

営業利益

2,614百万円

前期比 △10.8%

親会社株主に
帰属する
当期純利益

1,734百万円

前期比 △5.1%

社是 我らの信条

当社の企業理念は1962年に制定された「我らの信条」を基本としており、日東精工に息づく不変の道しるべとなっております。創業当時から培われてきた誠実・信頼、そして感謝の心。人々に喜ばれる仕事をし、社会から信頼される会社になろうという強い意志を示しています。社是である「我らの信条」は日々の企業活動のよりどころであり、今後も変わることはない、ゆるぎない指針として堅持していきます。

一、我らはよい自己をつくる
健康を増進し
品性を養い
知識を求め
技術をみがいて
健全な人格をつくる

二、我らはよい仕事をする
誠実を旨とし
改善を怠らず
親和協力して
よい製品をつくり
明るい職場をつくる

三、我らはよい貢献をする
我らが日々の勤めに
いそむことの出来るのも
社会の恩恵による
感謝の心を仕事に活かして
社会に貢献する

ファスナー事業

売上高 **32,855** 百万円 ↑
 前期比 **2.0% UP**

- ・2022年4月に子会社化したケーエム精工株式会社及び株式会社ピニングが業績に貢献。
- ・主力の自動車、住宅・建築分野での堅調な需要及び価格転嫁の効果もあって増収。

産機事業

売上高 **5,955** 百万円 ↓
 前期比 **8.6% DOWN**

- ・CASEや新車種に関わる設備、住宅・建築業界の省人化対応設備が堅調に推移。
- ・海外では、米国・中国での需要が低迷。

制御事業

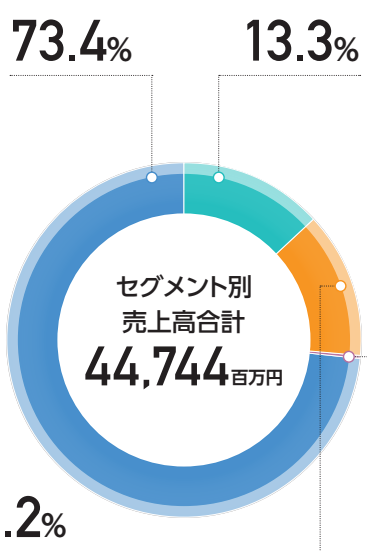
売上高 **5,915** 百万円 ↑
 前期比 **11.7% UP**

- ・流量計は主な需要先である造船業界において受注が増加するものの、地盤調査機「ジオカルテ」は、住宅需要の低迷から低調に推移。
- ・電子部品など部材の供給不足の解消が進み、分析機器の販売が国内外で大幅に増加。

メディカル事業

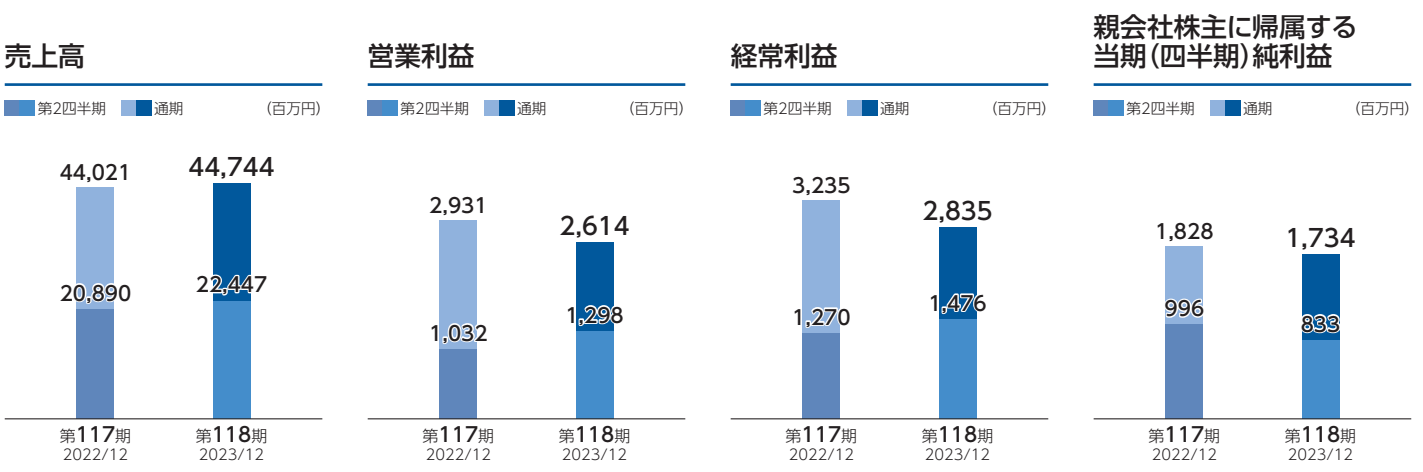
売上高 **17** 百万円 ↑
 前期比 **64.1% UP**

- ・「医療用生体内溶解性高純度マグネシウム材料」の国内特許取得。
- ・一貫製造設備の構築、非臨床試験に向けた試料の製作、性能試験など、上市に向け取り組み中。

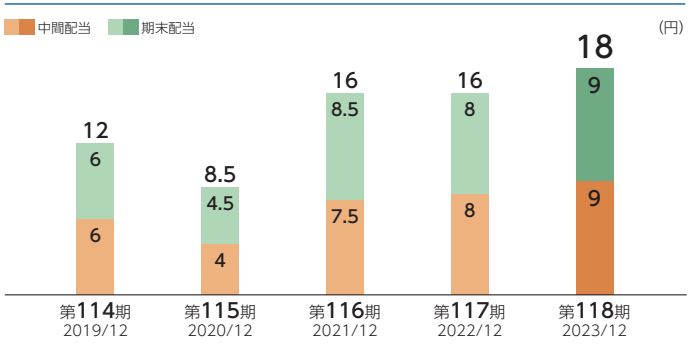


連結財務ハイライト

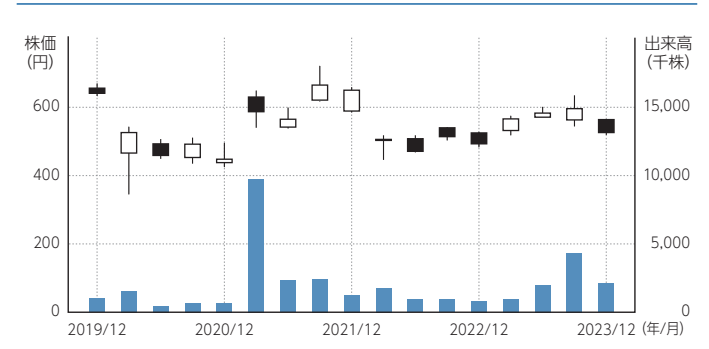
CONSOLIDATED FINANCIAL HIGHLIGHTS



1株当たり配当金の推移



株価チャート



中期経営計画「Mission G-second」の策定・公表から1年が経過しました。

事業拡大戦略をはじめとする4つの成長戦略のうち、環境戦略・人財戦略・財務戦略の主な進捗をご紹介します。

Growth#2 環境戦略

～製品を通して、そして製造プロセスを通して環境課題の解決に取り組んでいます～

CO₂排出量 (2019年比)

	2023年度実績	2025年度目標
30,553t	17.1%削減	12%削減

廃棄量 (2019年比)

	2023年度実績	2025年度目標
原単位 12,882	0.2%削減	5%削減



城山工場

- ▶ イーセップ株式会社と「有機溶剤リサイクル回収装置の開発」に関する業務提携
- ▶ 城山工場（産機）に太陽光発電設備を新設
- ▶ タイ工場（ファスナー）太陽光発電装置に着手し、本年2月より稼働開始
- ▶ 八田工場（ファスナー）新棟設置及びレイアウト変更による電力、運送費の削減

Growth#3 人財戦略

～積極的に人的資本へ投資し、労働生産性を高めるための人財育成に取り組んでいます～

労働生産性 (2022年比)

	2023年度実績	2025年度目標
—	0.3%UP	24%UP

エンゲージメント

2022年度実績	2023年度実績	2025年度目標
3.5ポイント	3.6ポイント	3.8ポイント以上



- ▶ サステナビリティ体制強化による人的資本開示の迅速化
- ▶ DX人財育成教育（計8回）による業務効率化の推進
- ▶ 人財教育新オリジナルテキスト「我らの道」教育による求める人財の醸成
- ▶ Nライブラリ（当社教育コンテンツ書庫）のグループ展開

Growth#4 財務戦略

～資金管理の最適化を図りながら、投資効率を高める指標管理に取り組んでいます～

ROIC

2022年度実績	2023年度実績	2025年度目標
5.7%	5.3%	8%以上

ROE

2022年度実績	2023年度実績	2025年度目標
6.1%	5.5%	9%以上



- ▶ CMS（キャッシュマネジメントサービス）拡張によるグループ負債の圧縮
- ▶ 余剰資金の変動に応じた機動的な自己株式取得の実施
- ▶ 中期経営計画期間中の累進配当（1株当たり18円を下限）導入の告知
- ▶ IR活動の強化ならびに個人株主との対話の拡充

会社概要

社名 日東精工株式会社 (NITTOSEIKO CO., LTD.)
 本社所在地 京都府綾部市井倉町梅ヶ畑20番地
 設立年月日 1938年2月25日
 資本金 3,522,580,100円
 従業員数 連結 1,940名 単体 522名
 主な事業内容 各種工業用ファスナーの製造販売
 各種自動組立機の製造販売
 各種流量計および検査装置の製造販売
 各種医療機器の製造販売

取締役、監査役および執行役員 (2024年3月27日現在)

代表取締役会長 兼 CEO	材木正己	監査役(常勤)	北谷明
代表取締役社長 兼 COO	荒賀誠	監査役(社外)	森田真一郎
取締役 常務執行役員	山添重博	監査役(社外)	仲雅彦
取締役 執行役員	上嶋伸宏	執行役員	石原雅和
取締役 執行役員	松本真一	執行役員	小雲康弘
取締役 執行役員	浅井基樹	執行役員	桐村和也
取締役(社外)	塩見満	執行役員	上原規
取締役(社外)	平尾一之		
取締役(社外)	勝見九重		

株主メモ

事業年度 毎年1月1日から12月31日まで
 定時株主総会 毎年3月下旬
 基準日 定時株主総会・期末配当 毎年12月31日
 中間配当 毎年6月30日
 株主名簿管理人 東京都千代田区丸の内一丁目4番1号
 三井住友信託銀行株式会社
 特別口座の
 口座管理機関 東京都千代田区丸の内一丁目4番1号
 三井住友信託銀行株式会社
 (郵便物送付先) 〒168-0063 東京都杉並区和泉二丁目8番4号
 三井住友信託銀行株式会社 証券代行部
 (電話照会先) 電話 0120-782-031(フリーダイヤル)
 受付時間 9:00~17:00(土日休日除く)
 取次事務は三井住友信託銀行株式会社の全国各支店で行っております。
 公告方法 電子公告とし、当社ホームページに掲載いたします。ただし、事故その他やむを得ない事由によって電子公告による公告をすることができない場合は、日本経済新聞に掲載いたします。
 公告掲載URL (<https://www.nittoseiko.co.jp/>)

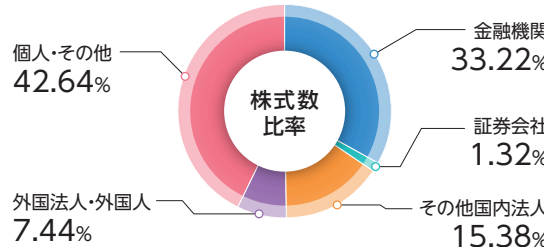
株式の状況

発行可能株式総数 98,800,000株
 発行済株式の総数 39,985,017株
 株主数 7,377名
 大株主

株主名	持株数	持株比率
日本マスタートラスト信託銀行株式会社(信託口)	3,782(千株)	10.15(%)
日東精工協会	3,481	9.34
株式会社日本カストディ銀行(信託口)	2,633	7.06
株式会社京都銀行	1,855	4.98
株式会社三菱UFJ銀行	1,347	3.61
三井住友信託銀行株式会社	1,146	3.07
日東精工従業員持株会	935	2.51
神鋼商事株式会社	749	2.01
日本生命保険相互会社	619	1.66
第一生命保険株式会社	600	1.61

(注) 1. 持株数の千株未満は切り捨てております。
 2. 自己株式2,733千株を除いて計算しております。

所有者別株式分布状況



住所変更、単元未満株式の
買取・買増等のお申し出先について

株主様の口座のある証券会社にお申出ください。
 なお、証券会社に口座がないため特別
 口座が開設されました株主様は、特別
 口座の口座管理機関である三井住友信
 託銀行株式会社にお申出ください。

未払配当金の支払について

株主名簿管理人である三井住友信託
 銀行株式会社にお申出ください。

ホームページのご案内

当社では、ホームページにて企業情報を随時
 開示しております。製品情報、新着情報等のほ
 か、IR情報ページでは、決算短信等を掲載して
 おります。
 また、サステナビリティページでは統合レ
 ポートも掲載しております。



<https://www.nittoseiko.co.jp/>

